

泰安產物保險  
TAIAN INSURANCE

誠穩信實 止於至善

---

Annual Report 2022

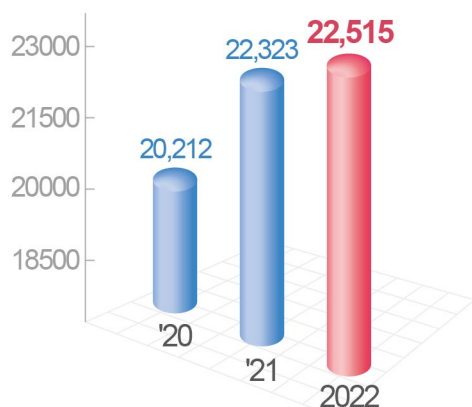
- 3 財務總覽  
Financial Highlights
- 4 營業報告  
Business Review of 2022
- 8 各險保費收入暨成長率比較  
Comparison Graphs of Premium Incomes & Growth Ratio in Lines of Business
- 10 企業社會責任  
Corporate Social Responsibility
- 12 組織系統  
Corporate Organization
- 14 董事長暨主要經理人  
Chairman & Major Managers
- 17 董事會成員  
Board of Directors
- 18 財務報告  
Financial Report
- 19 會計師查核報告  
Accountants' Report
- 22 審計委員會查核報告書  
Audit Committee's Review Report on the 2022 Financial statements
- 23 最近五年度簡明資產負債表及綜合損益表  
Brief Balance Sheets and Income Statements from 2018 to 2022
- 24 資產負債表  
Balance Sheets
- 26 綜合損益表  
Statements of Comprehensive Income
- 28 權益變動表  
Statements of Changes In Equity
- 30 現金流量表  
Statements of Cash Flows
- 32 服務項目  
Lines of Business
- 34 總分支機構  
Headquarters, Branch and Service Center

# 財務總覽

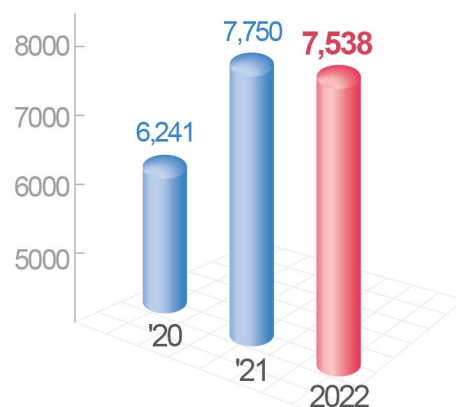
## Financial Highlights

單位：新台幣百萬元  
Unit: NT \$ Million

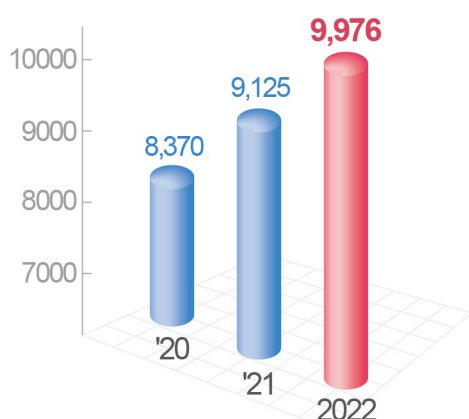
近三年資產總額  
Total Assets



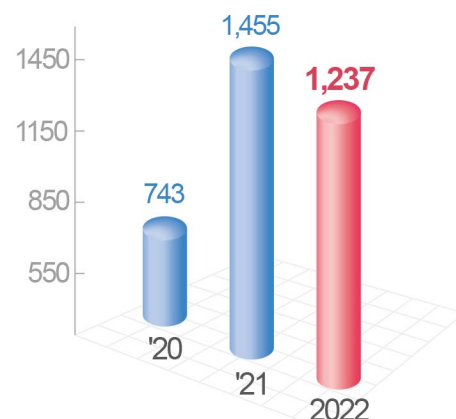
近三年營業收入  
Total Operating Revenue



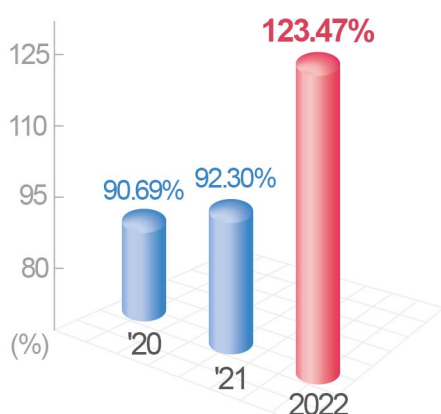
近三年簽單保費收入  
Direct Written Premiums



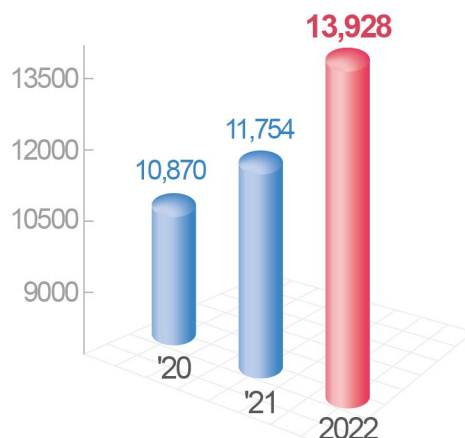
近三年稅前淨利  
Net Income Before Tax



近三年自留綜合率  
Net Combined Ratio



近三年責任準備金  
Insurance Reserves



註：以上含強制汽車責任保險  
Note: Compulsory Motor Liability Insurance included



董事長 李松季

Chairman Patrick S. Lee

111年全球經濟因烏俄戰爭造成供應鏈危機、中國清零防疫措施及多國升息與通膨影響，整體經濟成長率為3.4%；國內則因疫情持續、不景氣、出口降溫及升息通膨影響，全年依行政院主計處112年2月最新公佈之經濟成長率為2.45%，較前年度之6.53%有明顯下降。

111年國內產物保險市場簽單保費收入達新台幣2,212億元，較上一年度成長6.6%，成長額最高為車險，主因依商品損失率趨勢調升費率、成長6.5%；火險成長10.5%；工程險成長21.4%；其他險因COVID-19確診認定標準改變，業者於年中暫停銷售防疫相關商品，故相較110年負成長22.6%。

111年度產物保險賠款整體市場賠款金額合計2,996億元，較前年度增加215.3%，增加之賠款金額為2,045億元，主要為防疫相關保險賠款屬健康險及其他險，其次為火災保險，係因大型火險賠案所致。

111年度本公司稅前純損12億3仟餘萬元，稅後淨損為9億8仟餘萬元；簽單保費收入為99.76億元，較上一年度成長9.3%。任意車險在質優車商、金融通路帶動下合計成長8.6%；財責保險包括商火、工程及責任保險，其中中小商火及質優責任險有較佳表現，在含大型個案業務承保下合計成長12.4%；健康傷害險受惠於下半年疫情警戒解封，旅平險回溫及質優團傷的拓展，成長9.3%；住家保險因新件動能不足而僅成長2.4%；運輸船航險主要因船舶費率調升成長17.1%。111年度除財責保險及住家保險損失率平穩外，健傷險防疫賠款增加，及運輸船航險與任意車險損失率偏高等因素，導致整體自留綜合率達123.6%，稅前核保純損為14.69億元。

茲就本公司各項營運結果及業務經營策略概要說明如下：

### 一. 各險簽單保費收入

單位：新台幣仟元

險別	111年度	110年度	增(減)金額	增(減)%
任意車險	4,813,165	4,433,693	379,472	+8.6%
強制車險	886,220	860,902	25,318	+2.9%
住家保險	340,950	333,022	7,929	+2.4%
健傷保險	829,376	758,652	70,724	+9.3%
財責保險	2,375,439	2,114,002	261,436	+12.4%
運輸保險	730,855	624,386	106,469	+17.1%
合計	9,976,004	9,124,657	851,347	+9.3%



險種分類說明：

1. 汽車保險：包含以「汽車」為投保標的之任意汽車保險、各項附加傷害保險及強制汽車責任保險。
2. 住家保險：包含以「家庭」為投保標的之住宅火災保險、居家綜合保險、住宅地震基本保險、長期火災保險及寵物綜合保險。
3. 健康傷害保險：包含以「個人」為投保標的之傷害保險、健康保險及個人綜合保險。
4. 財產暨責任保險：包含以「企業」為投保標的之商業火險、責任保險、工程保險及其它各類保險。
5. 運輸保險：包含以「運輸工具或貨品」為投保標的之貨物運輸保險、船體保險、航空保險及漁船保險。

二. 預算執行情形：不適用，因未發布會計師簽證財務預算，故無預算達成情形。

三. 111年度財務收支情形：

本公司111年度營業收入為7,537,732千元，營業成本及費用為8,775,574千元，營業損失為1,237,842千元，營業外收入為1,342千元，稅前純損為1,236,500千元，稅後淨損為984,015千元。

四. 111年度獲利能力分析：

資產報酬率	-4.39%
權益報酬率	-13.45%
稅前純損佔實收資本比率	-41.57%
每股虧損(元)-稅後	-3.31元

五. 業務經營策略

本公司秉持正向永續經營的理念，在穩健財務的基礎上，訂定112年度營業預算兩大策略性目標穩健獲利經營及積極優質業務成長，說明如下：

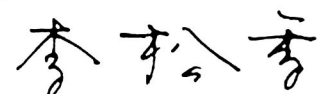
(一) 穩健獲利經營

本公司向來以追求穩健獲利為目標，112年將持續提高盈餘品質與獲利水準，強健公司經營體質，據此編列112年度稅前純益預算目標為新台幣8.38億元，稅後純益目標為新台幣6.97億元。

(二) 積極優質業務成長

本公司在優質成長提升獲利的目標下，穩健提昇業務規模與市場地位，同時考量內外部環境變數，據此編列112年簽單保費收入預算目標為新台幣109.75億元，較111年成長10%。

董事長



The overall economic growth rate was 3.4% in 2022 due to the global supply chain crisis caused by Russia-Ukraine war, zero-COVID policy in China, and rising interest rate with inflation in many countries. In Taiwan, impacted by lasting COVID-19 pandemic, economic recession, cooling exports and rising interest rate with inflation, the latest economic growth rate announced in February 2023 by Directorate-General of Budget, Accounting and Statistics was 2.45%, much lower than the previous year of 6.53%.

DWP in 2022 for domestic non-life insurance industry reached NT\$22.12 billion, 6.6% higher than that of last year. Among which, motor insurance premium volume increased the most, 6.5% higher than last year since premiums were adjusted upwards in accordance with product loss ratio trends. Fire insurance grew by 10.5%, engineering insurance grew by 21.4%, and other lines decreased by 22.6% compared to the year of 2021 since insurers stopped selling COVID-19 related products due to the change in recognizing criteria for confirmed cases.

Paid loss in 2022 in non-life insurance industry amounted to NT\$29.96 billion, 215.3% higher and NT\$20.45 billion more than that of previous year, which was mainly caused by the claim payment for COVID-19 related products in health and other insurance business. The second highest loss amount was in fire insurance business due to some large claims for fire cases.

Our net loss before tax in 2022 was NT\$1.23 billion, net loss after tax was NT\$980 million, and DWP grew 9.3% than the previous year to reach NT\$9.976 billion. Voluntary motor insurance grew 8.6% with our outstanding car dealers and financial channels. Property and liability insurance business includes commercial fire insurance, engineering insurance and liability insurance. Among which, commercial fire insurance for small and medium firms and liability insurance performed better, with contribution from large accounts, the overall business grew by 12.4%. Benefitted from the easing pandemic situation in second half year, recovering travel insurance and expanding group accident insurance, health and accident insurance business grew by 9.3%. Residential insurance grew only 2.4% due to insufficient new cases. Marine and cargo insurance grew 17.1% due to the rising freight rates of cargos. In 2022, other than the stable loss ratio of property liability insurance and residential insurance, factors such as increased health and accident insurance claim payment, high loss ratio of marine and cargo insurance and voluntary motor insurance, as a result combined ratio increased to 123.6%. Net underwriting loss before tax amounted to NT\$1,469 million.

Business results and management strategies are explained below:

### I. Gross premium income of all lines

Lines	Amounts in Thousands NTD			
	2022	2021	Growth+(-)	Change in %
Voluntary Motor	4,813,165	4,433,693	379,472	+8.6%
Compulsory Motor	886,220	860,902	25,318	+2.9%
Residential Ins.	340,950	333,022	7,929	+2.4%
A&H (PA & Health)	829,376	758,652	70,724	+9.3%
Property & Liability	2,375,439	2,114,002	261,436	+12.4%
Marine Ins.	730,855	624,386	106,469	+17.1%
Total	9,976,004	9,124,657	851,347	+9.3%

Classification:

1. Motor insurance is related to “motor” as a subject matter insured, including voluntary motor insurance, allied personal accident endorsement and compulsory motor insurance.
2. Residential insurance is related to “household” as a subject matter insured, including residential fire insurance, comprehensive household insurance, residential earthquake insurance, long-term fire insurance and comprehensive pet insurance.
3. A&H insurance is related to “person” as a subject matter insured, including personal accident insurance, health insurance and comprehensive personal insurance.
4. Property and liability insurance is related to “corporate” as a subject matter insured, including commercial & industrial fire insurance, liability insurance, engineering insurance and others insurance.
5. Marine insurance is related to “transportation vehicle or commodity” as a subject matter insured, including cargo insurance, marine hull insurance, aviation insurance and fishing vessel insurance.

II. Budget implementation: Not applicable since the official financial budget was not released.

III. Income and Expenditure in 2022:

Operating Revenues	NT\$7,537,732,000
Operating Costs and Expenses	NT\$8,775,574,000
Operating Loss	NT\$1,237,842,000
Non-Operating Income	NT\$1,342,000
Loss before Income Tax	NT\$1,236,500,000
Net Loss	NT\$984,015,000

IV. Profitability in 2022:

Return on Assets	-4.39%
Return on Equity	-13.45%
Loss before Tax to Capital	-41.57%
Earnings per Share	-NT\$3.31

V. Business Management Strategy

Adhering to our corporate philosophy of positive and sustainable management and based on our stable financial status, two main strategic objectives for 2023 business budget are constructed.

Details are explained below:

1. Solid Profitability

Taian always pursues stable profits. In 2023, we will continue to improve our earning quality and profit level by strengthening company fundamentals. Our target profit before tax for 2023 is NT\$838 million and target net profit is NT\$697 million.

2. Growth in Quality Business

With the goal of profiting from quality business, Taian aims to expand business scale and promote our market ranking in the industry. While considering the internal and external business factors, we budgeted our gross premium income to increase by 10% for the year to come to reach NT\$10.975 billion.

Chairman



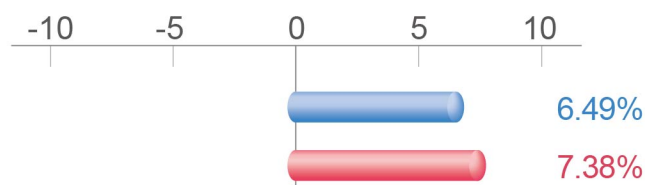
# 各險保費收入暨成長率比較

## Comparison Graphs of Premium Incomes & Growth Ratio in Lines of Business

單位:新台幣仟元  
Unit: NT\$ Thousand

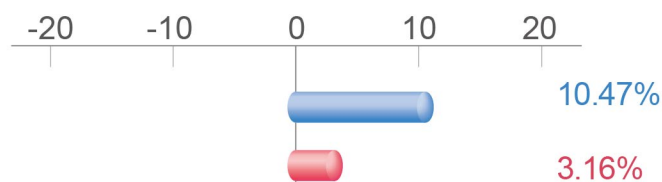
### 汽車保險 Motor Insurance

	2021	2022
Market	108,937,536	116,012,424
Taian	5,102,766	5,479,251



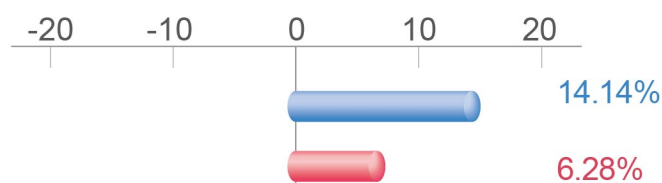
### 火災保險 Industrial & Commercial Fire Insurance

	2021	2022
Market	30,347,410	33,524,135
Taian	1,722,283	1,776,649



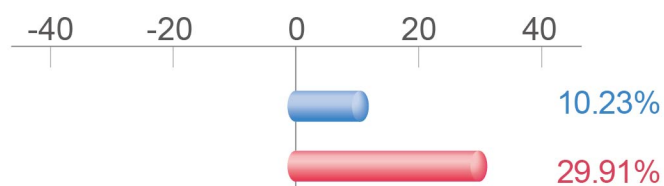
### 運輸保險 Marine Cargo Insurance

	2021	2022
Market	5,399,521	6,163,269
Taian	339,799	361,137



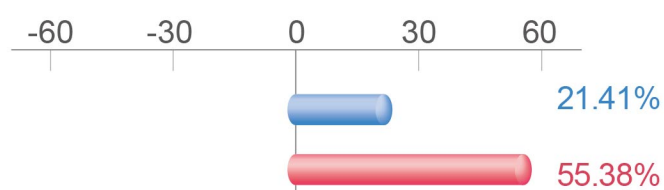
### 船航保險 Marine Hull Insurance

	2021	2022
Market	3,623,476	3,994,095
Taian	284,587	369,717



### 工程保險 Engineering Insurance

	2021	2022
Market	6,516,017	7,911,050
Taian	304,672	473,398





■ 2022市場保費收入成長率 Growth Ratio of Market Premium Incomes  
■ 2022泰安保費收入成長率 Growth Ratio of Taian's Premium Incomes

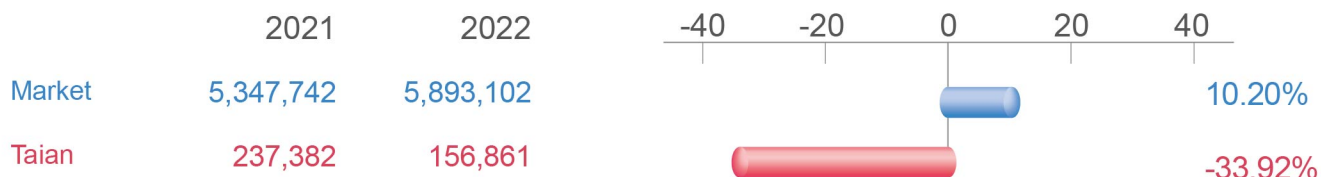
### 責任保險 Liability Insurance



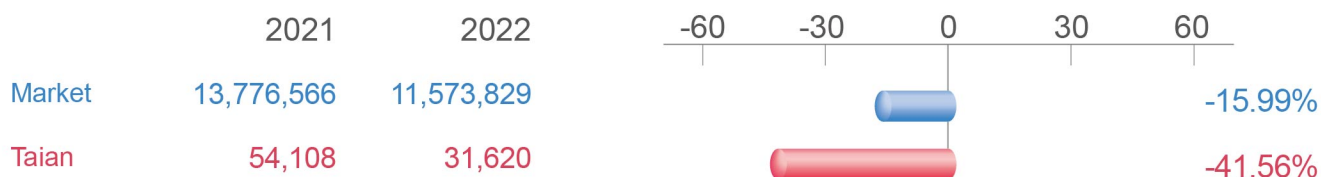
### 傷害保險 Personal Accident Insurance



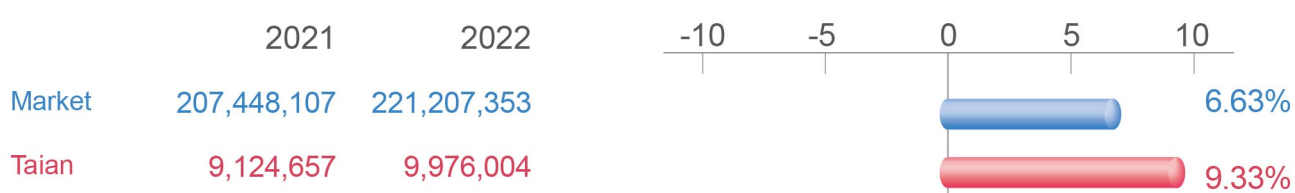
### 健康保險 Health Insurance



### 其他保險 Other Insurance



### 各險合計 Total



資料來源:保險事業發展中心(Source: Taiwan Insurance Institute)

### 了解 就有關懷 就有愛

#### 苗栗縣泰安國中小教育公益計畫

每年七月是學童最期待的快樂暑假！但對於苗栗縣泰安鄉大多數的原住民學童而言卻是學習的空檔，只能在山林間茫然度過。

為此，自2002年起，泰安產物保險累積捐助數千萬經費，關懷泰安鄉泰安國中小原住民學童的教育與身心發展，投入心力支持該校每年舉辦「第三學期(暑假)多元課程與活動體驗營隊」，讓弱勢原住民學童也像平地的孩子一樣，擁有快樂的充實暑假。

本計畫獲頒「台灣保險卓越獎-公益關懷創新卓越獎」榮譽。



泰安國中小「第三學期~單車夏令營」。

#### 泰安產險·臺灣師大攜手15年「心輔計畫」

自2009年與國立臺灣師範大學心理諮商教育團隊攜手合作「從“心”根植改變的力量專案」，培植偏鄉學童不斷向上，追求美好未來的自信心和動能。另再持續深耕校園心諮專案，2020年起再與臺灣師範大學合作「超前部署酒駕預防-逆境之青少年輔導計畫」。從「因」介入、提早預防，建立「以學生為核



泰安產物保險與臺灣師範大學合作15年簽署儀式合影。

心、導師與輔導教師相互支持、引領家長及全校一起參與」的新模式。教導青少年養成情緒調節與自我管理的能力，進而提升逆境自處，永不放棄的韌性，並傳遞不當飲酒風險，超前部署酒駕預防之觀念。



## 保險的美好價值

### 微型保險一守護弱勢不間斷，替萬人撐起保護傘

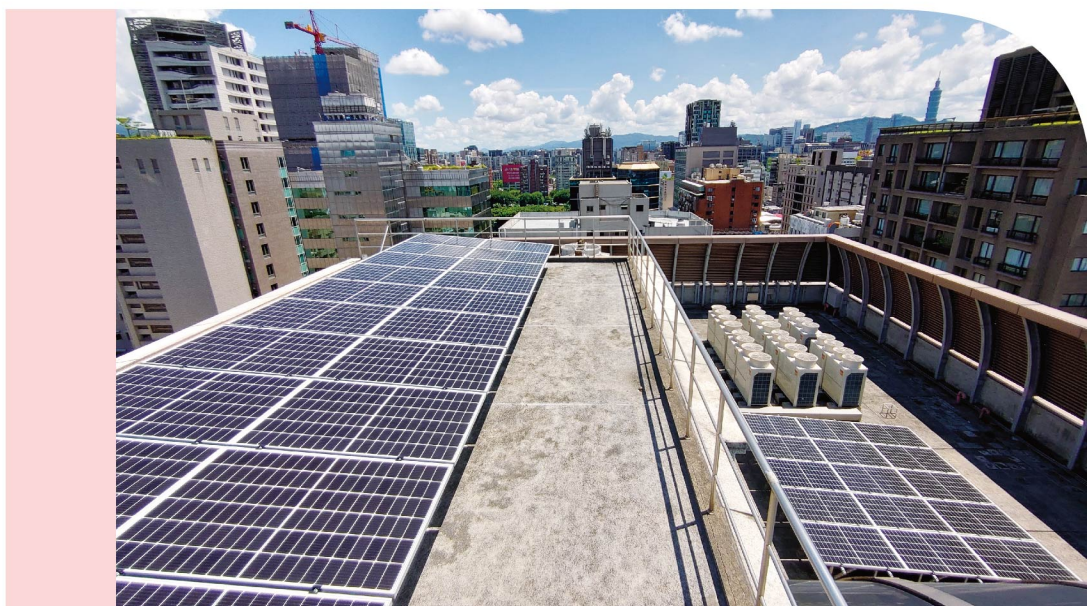
本公司深刻體認「保險事業是社會公器」的理念，於2009年起積極推廣微型保險，為產險業界首家推出「團體微型保險」的公司。自2010年起承保團體微型保險，累計至今給付理賠超過上仟萬元，協助弱勢家庭獲得周延的保障，並藉此推廣風險預防的觀念。

為響應金管會普惠金融政策，本公司秉持「誠穩信實，止於至善」的企業文化，每年捐助全台各地一萬人次弱勢團體微型保險，為臺灣社會安全網貢獻心力。2022年榮獲金管會頒發「微型保險競賽：業務績優獎、身心障礙關懷獎」榮譽。

### 落實環境永續，樹立低碳標竿

面對氣候變遷，本公司積極展開對環境友善的行動與承諾：2022年導入ISO 14064-1溫室氣體盤查，掌握營運的碳排放量與能源使用效率，進而設立減碳目標達成環境永續績效。此外，泰安產險大樓建置「太陽能光電系統」，電力儲存後併入企業營運供電，取得再生能源憑證，每年至少產出2.2萬度綠電，減少逾1.2萬公斤的碳排放量；同時增設「雨水回收系統」，作為大樓百坪植栽澆灌及公區循環之利用，有效善用水資源。

另一方面，本公司不斷致力研發各項綠能保險商品，發揮保險價值與影響力，支持綠能產業發展；推廣無紙化保單與服務；以實際補助行動，鼓勵同仁換購電動車，共同減緩全球暖化危機，邁向公司永續經營。



泰安產險大樓裝置太陽能光電設備。

# 組織系統

## Corporate Organization



審計委員會  
Supervisors

法令遵循室  
Legal Compliance Office

業務銷售體系  
Production Units

工商保險營業一部  
Industrial & Commercial Production Dept. I

板橋分公司  
Banqiao Branch Office

彰化分公司  
Changhua Branch Office

工商保險營業二部  
Industrial & Commercial Production Dept. II

桃園分公司  
Taoyuan Branch Office

嘉義分公司  
Chiayi Branch Office

金融通路營運部  
Financial Channel Operation Dept.

新竹分公司  
Hsinchu Branch Office

台南分公司  
Tainan Branch Office

整合行銷部  
Integrated Marketing Dept.

台中分公司  
Taichung Branch Office

高雄分公司  
Kaohsiung Branch Office

北一營業部  
Taipei 1st Production Dept.

宜花東營業部  
Yilan, Hwalien & Taitung Production Dept.

# 董事長暨主要經理人

## Chairman & Major Managers



董事長  
Chairman  
李松季  
Patrick S. Lee



副董事長  
Vice Chairman  
陳致遠  
Charles C.Y. Chen



總經理  
President  
王修德  
Kevin Wang



執行副總經理  
Executive Vice President  
周文凱  
Wei-Kai Chou



資深副總經理  
Senior Vice President  
蔣存壽  
Richard Chiang



資深副總經理  
Senior Vice President  
林志銘  
Alex C.M. Lin





總稽核  
Chief Auditor  
謝素玲  
Sue S. Hsieh



總機構法令遵循主管(副總)  
Senior Vice President  
傅聲德  
Sheng-Teh Fu



副總經理  
Senior Vice President  
許煌明  
Luke H.M. Hsu



副總經理  
Senior Vice President  
林勝昌  
Robert Lin



資深協理  
Senior Vice President  
丁榮光  
Jason Ting



資深協理  
Senior Vice President  
陳鶴齡  
Henry Chen



資深協理  
Senior Vice President  
曾憲章  
Hsien-Cheng Tseng



協理  
Vice President  
洪瑛志  
Ying-Chih Hung



協理  
Vice President  
林樹鈺  
Shu-Yu Lin



協理  
Vice President  
張閏禮  
Hope Chang



協理  
Vice President  
王嬰勳  
Annie Wang



協理  
Vice President  
康倫漢  
Lun Han Kang

# 主要經理人

## Major Managers

姓名 Name	職稱 Title
楊博評 Po Pin Yang	板橋分公司經理 Manager of Banqiao Branch Office
吳信賢 Hsin-Hsien Wu	桃園分公司資深經理 Senior Manager of Taoyuan Branch Office 中壢區部服務中心資深經理 Senior Manager of Chung-Li Dept. Service Center
賴金輝 Chin-Hui Lai	新竹分公司資深經理 Senior Manager of Hsinchu Branch Office
周忠翰 Jou Jong Humm	嘉義分公司經理 Manager of Chiayi Branch Office
張美雯 Mei-Wen Chang	台南分公司經理 Manager of Tainan Branch Office
許丁財 Ting-Tsai Hsu	北一營業部資深經理 Senior Manager of Taipei 1st Production Dept.
黃正信 Cheng-Hsin Huang	宜花東營業部經理 Manager of Yilan, Hwalien & Taitung Production Dept.
曾挺傑 Tim Tseng	工商保險營業二部資深經理 Senior Manager of Industrial & Commercial Production Dept. II
黃亞梅 Ya-Mei Huang	個人保險部經理 Manager of Personal Insurance Dept.
華國道 Kou-Tao Hao	個人保險理賠部資深經理 Senior Manager of Personal Insurance Claims Dept.
黃志民 Chih-Min Huang	財產暨責任保險部代經理 Manager of Property & Liability Insurance Dept.
李永祥 James Lee	運輸保險部經理 Manager of Marine Insurance Dept.
張文上 Wen-Shang Chang	管理部資深經理 Senior Manager of Administration Dept.
吳智中 Chin-Chun Wu	精算企劃部資深經理 Senior Manager of Actuarial & Planning Dept.
趙傳芬 Chuan Fen Chao	法令遵循室資深經理 Senior Manager of Legal Compliance Office
陳美芬 Mei Fen Chen	電子商務部經理 Manager of Digital Marketing Dept.
林亭玉 Christine Lin	董事會專案經理 Project Manager of the Board
吳俊逸 Chun-Yi Wu	風險管理室經理 Manager of Risk Management Office
王家莉 Chia Li Wang	資訊服務部代經理 Manager of Information Service Dept.



# 董事會成員

## Board of Directors

職稱	姓名	Title	Name	所代表法人名稱
董事長	李松季	Chairman	Patrick S. Lee	
副董事長	陳致遠	Vice Chairman	Charles C.Y. Chen	
董事	陳朝亨	Director	Chao-Hon Chen	
董事	王克勤	Director	K.C. Wang	
董事	鄭志忠	Director	Jeremy Cheng	麥柏股份有限公司
董事	郭遠冀	Director	Yuanchi Kuo	金富康股份有限公司
董事	葉啟昭	Director	Chris Chii-Jau Yeh	中和紡織股份有限公司
獨立董事	林龍郎	Independent Director	Long-Lang Lin	
獨立董事	林進榮	Independent Director	Frank Lin	
獨立董事	陳明麗	Independent Director	Min-Lee Chan	
董事	廖書諒	Director	Leo Liao	
董事	郭鴻文	Director	Homer Kuo	港都實業股份有限公司
董事	許培潤	Director	Pei-Jun Hsu	

備註：

2023.1.1起 法人董事港都實業股份有限公司代表人郭鴻文先生退休，由王修德先生（Kevin Wang）接任。

# 財務報告

Financial Report

---

會計師查核報告

**Accountants' Report**

---

審計委員會查核報告書

**Audit Committee's Review Report on the 2022 Financial Statements**

---

最近五年度簡明資產負債表及綜合損益表

**Brief Balance Sheets and Income Statements from 2018 to 2022**

---

資產負債表

**Balance Sheets**

---

綜合損益表

**Statements of Comprehensive Income**

---

權益變動表

**Statements of Changes In Equity**

---

現金流量表

**Statements of Cash Flows**

---

泰安產物保險股份有限公司 公鑒：

### 查核意見

泰安產物保險股份有限公司民國111年及110年12月31日之資產負債表，暨民國111年及110年1月1日至12月31日之綜合損益表、權益變動表、現金流量表，以及財務報表附註（包括重大會計政策彙總），業經本會計師查核竣事。

依本會計師之意見，上開財務報表在所有重大方面係依照保險業財務報告編製準則及經金融監督管理委員會認可並發布生效之國際財務報導準則、國際會計準則、解釋及解釋公告編製，足以允當表達泰安產物保險股份有限公司民國111年及110年12月31日之財務狀況，暨民國111年及110年1月1日至12月31日之財務績效及現金流量。

### 查核意見之基礎

本會計師係依照會計師查核簽證財務報表規則及審計準則執行查核工作。本會計師於該等準則下之責任將於會計師查核財務報表之責任段進一步說明。本會計師所隸屬事務所受獨立性規範之人員已依會計師職業道德規範，與泰安產物保險股份有限公司保持超然獨立，並履行該規範之其他責任。本會計師相信已取得足夠及適切之查核證據，以作為表示查核意見之基礎。

### 關鍵查核事項

關鍵查核事項係指依本會計師之專業判斷，對泰安產物保險股份有限公司民國111年度財務報表之查核最為重要之事項。該等事項已於查核財務報表整體及形成查核意見之過程中予以因應，本會計師並不對該等事項單獨表示意見。

茲對泰安產物保險股份有限公司民國111年度財務報表之關鍵查核事項敘明如下：

#### 賠款準備－未報

賠款準備依性質可分為已報未付及未報兩類；已報未付係由理賠人員按險別逐案依實際相關資料估算，未報則由精算人員按險別依其過去理賠經驗及費用，以符合精算原理方法計算估列，其重要假設係各事故年度實際賠款之損失發展趨勢，而損失發展趨勢係參考泰安產物保險股份有限公司實際經驗而定。賠款準備－未報計算所採用之假設及損失發展模型等精算假設，高度仰賴管理階層之專業判斷，會計估計複雜度高，故本會計師考量泰安產物保險股份有限公司所計提之賠款準備－未報，其相關計算基礎有存在偏誤之可能。有關賠款準備的會計政策及相關之重大會計估計和判斷說明參閱財務報表附註四、五及二十。

本會計師執行查核程序包括：

1. 評估泰安產物保險股份有限公司之賠款準備－未報計提相關內部控制有效性；
2. 評估泰安產物保險股份有限公司精算人員之專業資格是否符合金融監督管理委員會之規定；
3. 委由本事務所精算人員取得泰安產物保險股份有限公司之精算假設及計算資訊，確認其正確性及完整性，再以精算方式評估泰安產物保險股份有限公司賠款準備－未報之合理性。

#### 管理階層與治理單位對財務報表之責任

管理階層之責任係依照保險業財務報告編製準則及經金融監督管理委員會認可並發布生效之國際財務報導準則、國際會計準則、解釋及解釋公告編製允當表達之財務報表，且維持與財務報表編製有關之必要內部控制，以確保財務報表未存有導因於舞弊或錯誤之重大不實表達。

於編製財務報表時，管理階層之責任亦包括評估泰安產物保險股份有限公司繼續經營之能力、相關事項之揭露，以及繼續經營會計基礎之採用，除非管理階層意圖清算泰安產物保險股份有限公司或停止營業，或除清算或停業外別無實際可行之其他方案。

泰安產物保險股份有限公司之治理單位（含審計委員會）負有監督財務報導流程之責任。

#### 會計師查核財務報表之責任

本會計師查核財務報表之目的，係對財務報表整體是否存有導因於舞弊或錯誤之重大不實表達取得合理確信，並出具查核報告。合理確信係高度確信，惟依照審計準則執行之查核工作無法保證必能偵出財務報表存有之重大不實表達。不實表達可能導因於舞弊或錯誤。如不實表達之個別金額或彙總數可合理預期將影響財務報表使用者所作之經濟決策，則被認為具有重大性。

本會計師依照審計準則查核時，運用專業判斷及專業懷疑。本會計師亦執行下列工作：

1. 辨認並評估財務報表導因於舞弊或錯誤之重大不實表達風險；對所評估之風險設計及執行適當之因應對策；並取得足夠及適切之查核證據以作為查核意見之基礎。因舞弊可能涉及共謀、偽造、故意遺漏、不實聲明或踰越內部控制，故未偵出導因於舞弊之重大不實表達之風險高於導因於錯誤者。
2. 對與查核攸關之內部控制取得必要之瞭解，以設計當時情況下適當之查核程序，惟其目的非對泰安產物保險股份有限公司內部控制之有效性表示意見。
3. 評估管理階層所採用會計政策之適當性，及其所作會計估計與相關揭露之合理性。
4. 依據所取得之查核證據，對管理階層採用繼續經營會計基礎之適當性，以及使泰安產物保險股份有限公司繼續經營之能力可能產生重大疑慮之事件或情況是否存在重大不確定性，作出結論。本會計師若認為該等事件或情況存在重大不確定性，則須於查核報告中提醒財務報表使用者注意財務報表之相關揭露，或於該等揭露係屬不適當時修正查核意見。本會計師之結論係以截

至查核報告日所取得之查核證據為基礎。惟未來事件或情況可能導致泰安產物保險股份有限公司不再具有繼續經營之能力。

5. 評估財務報表（包括相關附註）之整體表達、結構及內容，以及財務報表是否允當表達相關交易及事件。

本會計師與治理單位溝通之事項，包括所規劃之查核範圍及時間，以及重大查核發現（包括於查核過程中所辨認之內部控制顯著缺失）。

本會計師從與治理單位溝通之事項中，決定對泰安產物保險股份有限公司民國111年度財務報表查核之關鍵查核事項。本會計師於查核報告中敘明該等事項，除非法令不允許公開揭露特定事項，或在極罕見情況下，本會計師決定不於查核報告中溝通特定事項，因可合理預期此溝通所產生之負面影響大於所增進之公眾利益。

勤業眾信聯合會計師事務所

會計師 陳招美

陳招美



證券暨期貨管理委員會核准文號  
台財證六字第0920123784號

會計師 梁盛泰

梁盛泰



金融監督管理委員會核准文號  
金管證審字第1100356048號

中 華 民 國 1 1 2 年 3 月 1 3 日



### 泰安產物保險股份有限公司 審計委員會查核報告書

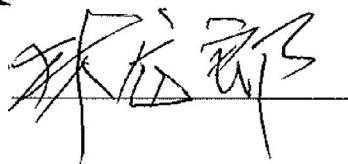
董事會造送本公司 111 年度營業報告書、財務報表及虧損撥補議案，其中財務報表業經委託勤業眾信聯合會計師事務所查核完竣，並出具會計師查核報告。上述營業報告書、財務報表及虧損撥補議案經本審計委員會查核，認為尚無不合，爰依照證券交易法第 14-4 條及公司法第 219 條第 1 項之規定，報請 鑒核。

此致

本公司 112 年度股東常會

審計委員會召集人

獨立董事林龍郎：



中 華 民 國 112 年 3 月 13 日



# 最近五年度簡明資產負債表及綜合損益表

## Brief Balance Sheets and Income Statements from 2018 to 2022

### 資產負債表資料 Brief Balance Sheets from 2018 to 2022

單位：新台幣仟元  
Unit: NT \$ Thousand

項目 Item	2022	2021	2020	2019	2018
現金及約當現金 Cash and cash equivalents	2,503,208	3,357,138	1,626,447	1,435,846	1,324,455
應收款項 Receivables	929,367	903,485	828,574	704,546	652,850
各項金融資產及放款 Investments	7,403,748	9,765,812	9,922,119	11,055,680	10,450,342
再保險合約資產 Reinsurance assets	7,597,653	4,412,511	4,085,719	4,271,537	4,608,623
不動產及設備 Property and equipment	3,032,465	3,055,690	2,914,022	641,102	645,413
使用權資產 Right-of-use assets	12,815	8,738	10,633	10,537	-
其他資產 Other assets	1,035,885	819,311	824,756	759,520	790,225
資產總額 Total assets	22,515,141	22,322,685	20,212,270	18,878,768	18,471,908
應付款項 Accounts payable	1,322,286	1,572,120	1,259,222	1,088,859	1,272,674
各項金融負債 Financial liabilities	3,884	-	-	-	2,789
保險負債及具金融商品性質之保險契約準備 Insurance liabilities and reserves for insurance contracts with financial instrument features	13,928,262	11,754,450	10,870,426	10,538,508	10,335,376
租賃負債 Lease liabilities	12,973	8,884	8,690	8,207	-
負債準備 Provisions	219,763	258,717	251,656	257,376	258,976
其他負債 Other liabilities	544,052	582,689	464,803	371,962	398,737
負債總額 Total liabilities					
分配前 Before distribution	16,031,220	14,176,860	12,854,797	12,264,912	12,268,552
分配後 After distribution	16,031,220	14,474,272	13,211,691	12,562,324	12,565,964
股本 Share capital	2,974,119	2,974,119	2,974,119	2,974,119	2,974,119
資本公積 Capital surplus	35,143	35,143	35,143	35,143	35,143
保留盈餘 Retained earnings					
分配前 Before distribution	3,532,843	4,983,725	4,047,955	3,718,022	3,478,741
分配後 After distribution	3,532,843	4,537,607	3,691,061	3,420,610	3,181,329
權益其他項目 Other equity	(58,184)	152,838	300,256	(113,428)	(284,647)
權益總額 Total equity					
分配前 Before distribution	6,483,921	8,145,825	7,357,473	6,613,856	6,203,356
分配後 After distribution	6,483,921	7,848,413	7,000,579	6,316,444	5,905,944

### 綜合損益表資料 Statements of Comprehensive Income from 2018 to 2022

單位：新台幣仟元，惟每股盈餘為元  
Unit: NT \$ Thousand, except forearnings per share

項目 Item	2022	2021	2020	2019	2018
營業收入 Operating revenue	7,537,732	7,750,423	6,241,347	5,981,433	5,582,732
營業成本 Operating costs	7,310,308	4,818,735	4,150,508	4,052,104	3,666,843
營業費用 Operating expenses	1,465,266	1,474,340	1,350,697	1,291,048	1,227,167
營業外收入及支出 Non-operating income (expenses)	1,342	(2,152)	2,596	(9,819)	455
稅前損益 Profit (loss) before tax	(1,236,500)	1,455,196	742,738	628,462	689,177
稅後損益 Profit (loss)	(984,015)	1,292,664	627,345	536,693	561,256
其他綜合損益 Other comprehensive income	(231,771)	(147,418)	413,684	171,219	(125,348)
每股盈餘 (元) Earnings per share	(3.31)	4.35	2.11	1.80	1.89

# 資產負債表

## Balance Sheets

中華民國一一一年及一一〇年十二月三十一日

For the Year Ended December 31, 2022 and 2021

資 產	Assets	2022	2021
現金及約當現金	Cash and cash equivalents	\$ 2,503,208	\$ 3,357,138
應收款項	Receivables		
應收票據—淨額	Notes receivable, net	115,626	120,835
應收保費—淨額	Premiums receivable, net	737,596	724,205
其他應收款—淨額	Other receivables	76,145	58,445
應收款項合計	Total receivables	929,367	903,485
本期所得稅資產	Current tax assets	4,521	-
投 資	Investments		
透過損益按公允價值衡量之金融資產	Financial assets at fair value through profit or loss	1,626,758	4,130,289
透過其他綜合損益按公允價值衡量之金融資產	Financial assets at fair value through other comprehensive income	30,837	38,203
按攤銷後成本衡量之金融資產	Financial assets at amortised cost	2,031,410	1,829,741
其他金融資產	Other financial assets	1,404,930	1,437,360
投資性不動產	Investment property	2,309,813	2,330,219
投資合計	Total Investments	7,403,748	9,765,812
再保險合約資產	Reinsurance assets		
應攤回再保賠款與給付—淨額	Claims recoverable from reinsurers, net	330,867	250,676
應收再保往來款項—淨額	Due from reinsurers and ceding companies, net	2,006,600	89,420
再保險準備資產—淨額	Reinsurance reserve assets, net	5,260,186	4,072,415
再保險合約資產合計	Total reinsurance assets	7,597,653	4,412,511
不動產及設備	Property and equipment	3,032,465	3,055,690
使用權資產	Right-of-use assets	12,815	8,738
遞延所得稅資產	Deferred tax assets	352,920	106,815
其他資產	Other assets		
預付款項	Prepayments	16,155	13,155
存出保證金	Guarantee deposits paid	553,457	653,412
其他資產—其他	Other assets, others	108,832	45,929
其他資產合計	Total other assets	678,444	712,496
資產總計	Total assets	\$ 22,515,141	\$ 22,322,685
負債及權益	Liabilities and equity		
應付款項	Accounts payable		
應付票據	Notes payable	\$ 91,975	\$ 64,954
應付佣金	Commissions payable	251,112	227,976
應付再保往來款項	Due to reinsurers and ceding companies	699,341	902,563
其他應付款	Other payables	279,858	376,627
應付款項合計	Total accounts payable	1,322,286	1,572,120

單位：新台幣仟元  
Unit：NT \$ Thousand

負債及權益	Liabilities and equity	2022	2021
本期所得稅負債	Current tax liabilities	-	112,061
透過損益按公允價值衡量之金融資產	Financial assets at fair value through profit or loss	3,884	-
租賃負債	Lease liabilities	12,973	8,884
保險負債	Insurance liabilities		
未滿期保費準備	Unearned premium reserve	5,367,185	5,216,186
賠款準備	Claim reserve	5,332,672	4,412,487
特別準備	Special claim reserve	1,108,085	2,120,050
保費不足準備	Premium insufficient reserve	2,120,320	5,727
保險負債合計	Total insurance liabilities	13,928,262	11,754,450
員工福利負債準備	Provisions for employee benefits	219,763	258,717
遞延所得稅負債	Deferred tax liabilities		
遞延所得稅負債—土地增值稅	Deferred tax liabilities, land value increment tax	84,537	84,537
遞延所得稅負債	Deferred tax liabilities	1,657	1,121
遞延所得稅負債合計	Total deferred tax liabilities	86,194	85,658
其他負債	Other liabilities		
存入保證金	Guarantee deposits and margins received	29,578	30,782
其他負債—其他	Other liabilities, others	428,280	354,188
其他負債合計	Total other liabilities	457,858	384,970
負債總計	Total liabilities	16,031,220	14,176,860
普通股股本	Ordinary share	2,974,119	2,974,119
資本公積	Capital surplus	35,143	35,143
保留盈餘	Retained earnings		
法定盈餘公積	Legal reserve	1,796,363	1,537,830
特別盈餘公積	Special reserve	1,777,063	2,196,877
未分配盈餘	Unappropriated retained earnings	(40,583)	1,249,018
保留盈餘合計	Total retained earnings	3,532,843	4,983,725
其他權益	Other equity		
透過其他綜合損益按公允價值衡量之權益工具評價損益	Revaluation gains (losses) on investments in equity instruments measured at fair value through other comprehensive income	2,405	(12,828)
確定福利計畫之再衡量數	Gains (losses) on remeasurements of defined benefit	(146,326)	(174,848)
採用覆蓋法重分類之其他綜合損益	Reserve of overlay approach	85,737	340,514
其他權益總計	Total other equity	(58,184)	152,838
權益總計	Total equity	6,483,921	8,145,825
負債及權益總計	Total liabilities and equity	\$ 22,515,141	\$ 22,322,685

# 綜合損益表

## Statements of Comprehensive Income

中華民國一一一年及一一〇年一月一日至十二月三十一日

For the Year Ended December 31, 2022 and 2021

項 目	Item	2022	2021
營業收入	Operating revenue		
簽單保費收入	Written premium	\$ 9,976,004	\$ 9,124,657
再保費收入	Reinsurance premium	567,651	516,777
保費收入	Total premium	10,543,655	9,641,434
減：再保費支出	Less：Reinsurance expense	(3,320,129)	(3,340,501)
未滿期保費準備淨變動	Net change in unearned premiums reserve	(362,039)	(283,094)
自留滿期保費收入	Retained earned premium	6,861,487	6,017,839
再保佣金收入	Reinsurance commission received	421,356	496,745
手續費收入	Fee income	18,662	18,195
淨投資損益	Net income (loss) from investments		
利息收入	Interest income	66,943	53,718
透過損益按公允價值衡量之 金融資產及負債損益	Gains on financial assets or liabilities at fair value through profit or loss	(222,859)	945,075
除列按攤銷後成本衡量之 金融資產淨損益	Gains (losses) arising from derecognition of financial assets measured at amortised cost	(1,467)	307
透過其他綜合損益按公允價值衡量之 金融資產已實現損益	Realized gains (losses) on financial assets at fair value through other comprehensive income	5,102	17,609
兌換利益—投資	Foreign exchange gains, investments	19,290	5,117
投資性不動產利益	Gains on investment property	65,047	57,581
投資之預期信用減損迴轉利益(損失)	Expected credit losses or reversal of expected credit losses of investments	79	(62)
採用覆蓋法重分類之損益	Gains (losses) on reclassification under the overlay approach	254,777	129,907
其他營業收入	Other operating income	49,315	8,392
營業收入合計	Total operating revenue	7,537,732	7,750,423
營業成本	Operating costs		
保險賠款與給付	Insurance claim payment	9,233,473	4,392,699
減：攤回再保賠款與給付	Less：Claims recovered from reinsurers	(4,063,918)	(1,341,655)
自留保險賠款與給付	Retained claim payment	5,169,555	3,051,044
其他保險負債淨變動	Net change in other insurance liability		
賠款準備淨變動	Net change in claim reserve	900,945	280,107
特別準備淨變動	Net change in special claim reserve	(1,011,965)	39,286
保費不足準備淨變動	Net change in premium deficiency reserve	735,022	(1,204)



單位：新台幣仟元，惟每股盈餘為元  
Unit：NT \$ Thousand, except forearnings per share

項 目	Item	2022	2021
佣金費用	Commission expense	1,483,934	1,350,465
其他營業成本	Other operating costs	32,817	99,037
營業成本合計	Total operating costs	7,310,308	4,818,735
營業費用	Operating expenses		
業務費用	General expenses	1,379,575	1,415,738
管理費用	Administrative expenses	73,156	53,984
員工訓練費用	Staff training expenses	6,206	4,810
非投資之預期信用減損損失(迴轉利益)	Expected credit losses or reversal of expected credit losses of non-investments	6,329	(192)
營業費用合計	Total operating expenses	1,465,266	1,474,340
營業(損失)利益	Net operating income (loss)	(1,237,842)	1,457,348
營業外收入及支出	Non-operating income and expenses	1,342	(2,152)
稅前純(損)益	Profit (loss) before tax	(1,236,500)	1,455,196
所得稅利益(費用)	Tax income (expense)	252,485	(162,532)
本年度淨(損)利	Profit (loss)	(984,015)	1,292,664
其他綜合損益	Other comprehensive income		
不重分類至損益之項目	Components of other comprehensive income that will not be reclassified to profit or loss		
確定福利計畫之再衡量數	Gains (losses) on remeasurements of defined benefit plans	35,653	(9,531)
透過其他綜合損益按公允價值衡量之權益工具評價損益	Revaluation gains (losses) on investments in equity instruments measured at fair value through other comprehensive income	(5,516)	(10,106)
與不重分類之項目相關之所得稅	Income tax related to components of other comprehensive income that will not be reclassified to profit or loss	(7,131)	1,906
不重分類至損益之項目合計	Total Components of other comprehensive income that will not be reclassified to profit or loss	23,006	(17,731)
後續可能重分類至損益之項目	Components of other comprehensive income that will be reclassified to profit or loss		
採用覆蓋法重分類之其他綜合損益	Other comprehensive income on reclassification under the overlay approach	(254,777)	(129,907)
與可能重分類之項目相關之所得稅	Income tax related to components of other comprehensive income that will be reclassified to profit or loss	-	220
後續可能重分類至損益之項目合計	Total Components of other comprehensive income that will be reclassified to profit or loss	(254,777)	(129,687)
本年度其他綜合損益(稅後淨額)	Total other comprehensive income	(231,771)	(147,418)
本年度綜合損益總額	Total comprehensive income	<u>(\$ 1,215,786)</u>	<u>\$ 1,145,246</u>
每股(虧損)盈餘	Earnings (loss) per share		
基本每股(虧損)盈餘	Basic earnings (loss) per share	<u>(\$ 3.31)</u>	<u>\$ 4.35</u>
稀釋每股盈餘	Diluted earnings per share		<u>\$ 4.34</u>

# 權益變動表

## Statements of Changes In Equity

中華民國一一一年及一一〇年一月一日至十二月三十一日

For the Year Ended December 31, 2022 and 2021

	股本 Ordinary share	資本公積 Capital surplus	保留盈餘 Retained earnings			其他權益項目 Other equity			權益總額 Total equity
		發行股票溢價 Additional paid-in capital in excess of par	法定盈餘公積 Legal reserve	特別盈餘公積 Special reserve	未分配盈餘 Unappropriated retained earnings	透過其他綜合損 益按公允價值衡 量之金融資產未 實現損益 Unrealised gains (losses) on financial assets measured at fair value through other comprehensive income	確定福利計 畫再衡量數 Gains (losses) on remeasurements of defined benefit	採用覆蓋法 重分類之 其他綜合損益 Reserve of overlay approach	
110年1月1日餘額 Balance, January 1, 2021	\$2,974,119	\$35,143	\$1,412,361	\$2,017,206	\$618,388	(\$2,722)	(\$167,223)	\$470,201	\$7,357,473
109年度盈餘指撥及分配 Appropriation of 2020 earnings									
法定盈餘公積 Legal reserve	-	-	125,469	-	(125,469)	-	-	-	-
特別盈餘公積迴轉 Reversal of special reserve	-	-	-	(16,097)	16,097	-	-	-	-
普通股現金股利 Cash dividends of ordinary share	-	-	-	-	(356,894)	-	-	-	(356,894)
提列特別盈餘公積 Special reserve appropriated	-	-	-	195,768	(195,768)	-	-	-	-
110年度淨利 Profit in 2021	-	-	-	-	1,292,664	-	-	-	1,292,664
110年度稅後其他綜合損益 Total comprehensive income in 2021	-	-	-	-	-	(10,106)	(7,625)	(129,687)	(147,418)
110年度綜合損益總額 Other comprehensive income in 2021	-	-	-	-	1,292,664	(10,106)	(7,625)	(129,687)	1,145,246
110年12月31日餘額 Balance, December 31, 2021	2,974,119	35,143	1,537,830	2,196,877	1,249,018	(12,828)	(174,848)	340,514	8,145,825



單位：新台幣仟元  
Unit: NT \$ Thousand

	股本 Ordinary share	資本公積 Capital surplus	保留盈餘 Retained earnings			其他權益項目 Other equity			權益總額 Total equity
		發行股票溢價 Additional paid-in capital in excess of par	法定盈餘公積 Legal reserve	特別盈餘公積 Special reserve	未分配盈餘 Unappropriated retained earnings	透過其他綜合損 益按公允價值衡 量之金融資產未 實現損益 Unrealised gains (losses) on financial assets measured at fair value through other comprehensive income	確定福利計 畫再衡量數 Gains (losses) on remeasurements of defined benefit	採用覆蓋法 重分類之 其他綜合損益 Reserve of overlay approach	
110年度盈餘指撥及分配 Appropriation of 2021 earnings									
法定盈餘公積 Legal reserve	-	-	258,533	-	(258,533)	-	-	-	-
特別盈餘公積迴轉 Reversal of special reserve	-	-	-	(504)	504	-	-	-	-
普通股現金股利 Cash dividends of ordinary share	-	-	-	-	(446,118)	-	-	-	(446,118)
特別盈餘公積迴轉 Reversal of special reserve	-	-	-	(419,310)	419,310	-	-	-	-
處分透過其他綜合損益按 公允價值衡量之權益工具 Disposal of investments in equity instruments esignated at fair value through other comprehensive income	-	-	-	-	(20,749)	20,749	-	-	-
111年度淨損 loss in 2022	-	-	-	-	(984,015)	-	-	-	(984,015)
111年度稅後其他綜合損益 Other comprehensive income in 2022	—	—	—	—	—	(5,516)	28,522	(254,777)	(231,771)
111年度綜合損益總額 Total comprehensive income in 2022	-	-	-	-	(984,015)	(5,516)	28,522	(254,777)	(1,215,786)
111年12月31日餘額 Balance, December 31, 2022	\$2,974,119	\$35,143	\$1,796,363	\$1,777,063	(\$40,583)	\$2,405	(\$146,326)	\$85,737	\$6,483,921

# 現金流量表

## Statements of Cash Flows

中華民國一一一年及一一〇年一月一日至十二月三十一日  
or the Year Ended December 31, 2022 and 2021

項 目	Item	2022	2021
營業活動之現金流量	Cash flows from (used in) operating activities		
本年度稅前淨(損)利	Profit (loss) before tax	(\$ 1,236,500)	\$ 1,455,196
收益費損項目	Adjustments to reconcile profit (loss)		
折舊費用	Depreciation expense	93,963	74,741
利息費用	Interest expense	435	333
利息收入	Interest income	(66,943)	(53,718)
股利收入	Dividend income	(107,756)	(104,874)
各項保險負債淨變動	Net change in insurance liabilities	986,041	601,283
投資之預期信用減損(迴轉利益)損失	Expected credit losses or reversal of expected credit losses of investments	(79)	62
非投資之預期信用減損損失(迴轉利益)	Expected credit losses or reversal of expected credit losses of non-investments	6,329	(192)
採用覆蓋法重分類之利益	Loss (profit) reclassified by applying overlay approach	(254,777)	(129,907)
不動產及設備轉列費用數	Property and equipment transferred to expenses	-	798
未實現外幣兌換(利益)損失	Unrealized foreign exchange loss (gain)	(68,044)	2,701
存出保證金減損損失	Guarantee deposits paid loss	-	2,500
營業資產及負債之淨變動數	Changes in operating assets and liabilities		
應收票據	Notes receivable	4,331	(19,765)
應收保費	Premiums receivable	(16,337)	(113,392)
其他應收款	Other receivable	(11,215)	1,432
透過損益按公允價值衡量之金融資產	Financial assets at fair value through profit or loss	2,503,531	116,920
透過其他綜合損益按公允價值衡量之金融資產	Financial assets at fair value through other comprehensive income	1,850	24,532
按攤銷後成本衡量之債務工具投資	Investments in debt instruments at amortised cost	(60,208)	184,830
其他金融資產	Other financial assets	32,430	(233,060)
再保險合約資產	Reinsurance assets	(1,999,786)	10,508
預付款項	Prepayments	(3,000)	(146)
存出保證金	Guarantee deposits paid	(1,916)	1,941
其他資產	Other assets	(62,903)	5,674

單位：新台幣仟元  
Unit：NT \$ Thousand

項 目	Item	2022	2021
應付票據	Notes payable	27,021	(1,849)
應付保險賠款與給付	Claims payable	-	(67)
應付佣金	Commissions payable	23,136	32,872
應付再保往來款項	Due to reinsurers and ceding companies	(203,222)	230,629
其他應付款	Other payable	(86,107)	52,398
透過損益按公允價值衡量之金融負債	Financial liabilities at fair value through profit or loss	3,884	(2,470)
員工福利負債準備	Provisions for employee benefits	(3,301)	8,265
存入保證金	Refundable deposit	(1,204)	64,956
其他負債	Other liabilities	74,092	2,213,131
營運產生之現金	Cash inflow (outflow) generated from operations	(426,255)	57,480
收取之利息	Interest received	64,321	105,142
收取之股利	Dividends received	104,721	(333)
支付之利息	Interest paid	(435)	(122,253)
支付之所得稅	Income taxes paid	(116,797)	2,253,167
營業活動之淨現金流(出)入	Net cash flows from (used in) operating activities	(374,445)	
投資活動之現金流量	Cash flows from (used in) investing activities		(150,896)
取得不動產及設備	Acquisition of property and equipment	(45,176)	-
取得投資性不動產	Acquisition of investment properties	(401)	(3,359)
投資活動之現金流出	Cash flows (used in) investing activities	(45,577)	(154,255)
籌資活動之現金流量	Cash flows from (used in) financing activities		
租賃本金償還	Payments of lease liabilities	(4,743)	(5,013)
發放現金股利	Cash dividends paid	(446,118)	(356,894)
現金減資	Capital reduction payments to shareholders	(10,662)	(1,085)
籌資活動之現金流出	Net cash flows from (used in) financing activities	(461,523)	(362,992)
匯率變動對現金及約當現金之影響	Effect of exchange rate changes on cash and cash equivalents	27,615	(5,229)
現金及約當現金淨(減少)增加	Net increase (decrease) in cash and cash equivalents	(853,930)	1,730,691
年初現金及約當現金餘額	Cash and cash equivalents at beginning of year	3,357,138	1,626,447
年底現金及約當現金餘額	Cash and cash equivalents at end of year	\$ 2,503,208	\$ 3,357,138

# 服務項目

## Lines of Business

### 汽車保險

強制汽機車責任保險  
汽車車體損失保險  
汽機車竊盜損失保險  
泰安產物機車整車失竊限額損失保險  
任意汽車第三人責任保險  
泰安產物汽車乘員綜合保險  
泰安產物汽車超額責任保險  
泰安產物交通意外傷害保險  
泰安產物汽車天災事故損失補償保險  
泰安產物汽車第三人責任保險附加駕駛人傷害保險

### Automobile Insurance

Compulsory Automobile Liability Insurance  
Automobile Physical Damage Insurance  
Automobile Theft Insurance  
Taian Motorcycle Theft Insurance-Limited Indemnity  
Voluntary Automobile Third Party Liability Insurance  
Taian Automobile Passengers' Comprehensive Insurance  
Taian Automobile Excess Liability Insurance  
Taian Traffic Accident Insurance  
Taian Automobile Compensation Insurance of Disaster Accidental Loss  
Taian Automobile Drivers Comprehensive Insurance

### 住宅火險及基本地震保險

住宅火災及地震基本保險  
泰安產物居家綜合保險  
綠能升級附加條款  
輕損地震附加條款  
超額地震附加條款  
泰安產物寵物綜合保險  
特定事故房屋跌價補償保險

### Residential Fire & Earthquake Insurance

Residential Fire & Earthquake Insurance  
Taian Household Comprehensive Insurance  
Green Energy Upgrade Endorsement  
Minor Earthquake Damage Endorsement  
Excess Earthquake Loss Endorsement  
Taian Pet Comprehensive Insurance  
Loss of Home Value Compensation for Specific Unexpected Incident Insurance

### 傷害保險

個人/團體傷害保險  
旅行平安保險  
旅行綜合保險  
海域綜合保險  
登山綜合保險  
旅行泡泡綜合保險

### Personal Accident Insurance

Individual / Group Personal Accident Insurance  
Travel Insurance  
Comprehensive Travel Insurance  
Coastal Recreation Comprehensive Insurance  
Climbing Comprehensive Insurance  
Travel Bubble Comprehensive Insurance

### 健康保險

個人健康保險  
團體健康保險

### Health Insurance

Individual Health Insurance  
Group Health Insurance

### 個人責任保險

個人責任保險  
個人綜合保險

### Personal Liability Insurance

Personal Liability Insurance  
Comprehensive Personal Insurance

### 商業火災保險

商業火災保險  
泰安產物店家綜合保險  
商業火災綜合保險

### Industrial & Commercial Fire Insurance

Industrial & Commercial Fire Insurance  
Taian Shop Comprehensive Insurance  
Industrial & Commercial Comprehensive Insurance



## 責任保險

公共意外責任保險  
產品責任保險  
雇主意外責任保險  
營繕承辦人意外責任保險  
電梯意外責任保險  
高爾夫球員責任保險  
專業責任保險  
泰安產物董監事及重要職員責任保險  
泰安產物雇主義業災害補償責任保險  
泰安產物無人機責任保險  
泰安產物資安防護保險

## Liability Insurance

Public Liability Insurance  
Product Liability Insurance  
Employers' Liability Insurance  
Contractors' Liability Insurance  
Elevator Liability Insurance  
Golfers' Liability Insurance  
Professional Indemnity Insurance  
Taian Directors and Officers Insurance  
Taian Employer's Professional Compensation Liability Insurance  
Taian Drone Liability Insurance  
Taian Cyber Insurance

## 工程保險

營造綜合保險  
安裝工程綜合保險  
營建機具綜合保險  
鍋爐保險  
電子設備保險  
機械保險  
完工土木工程保險

## Engineering Insurance

Contractors All Risks Insurance  
Erection All Risks Insurance  
Contractors Plant & Machinery Insurance  
Boilers Insurance  
Electronic Equipment Insurance  
Machinery Breakdown Insurance  
Completed Civil Engineering Insurance

## 運輸保險

貨物運輸保險  
船體保險  
漁船船舶保險  
娛樂船意外責任保險  
航空保險  
海運承攬運送人責任保險

## Marine Insurance

Marine Cargo Insurance  
Marine Hull Insurance  
Fishing Vessel Insurance  
Recreational Vessel's Liability Insurance  
Aviation Insurance  
Freight Forwarder's Liability Insurance

## 其他財產保險

員工誠實保證保險  
現金保險  
藝術品綜合保險  
玻璃保險  
信用卡綜合保險  
銀行業綜合保險  
泰安產物高爾夫球員綜合保險

## Other Insurance

Employees' Fidelity Bond Insurance  
Cash Insurance  
Arts Comprehensive Insurance  
Glass Insurance  
Credit Card Comprehensive Insurance  
Bankers Blanket Bond Comprehensive Insurance  
Taian Golfers' Comprehensive Insurance

# 總分支機構

## Headquarter, Branch and Service Center

	單位名稱	地	址	電 話	傳 真
大台北地區	台北總公司	104088	台北市中山區長春路145號	(02)2381-9678	(02)2100-2958
	中崙服務中心	105048	台北市松山區八德路四段14號	(02)2761-1134	(02)2767-1647
	承德服務中心	112022	台北市北投區承德路七段350號	(02)2821-1108	(02)2821-1299
	汐止服務中心	221018	新北市汐止區中興路103號2樓	(02)2428-8386	(02)2422-7752
	板橋分公司	220783	新北市板橋區文化路一段268號9樓之1	(02)2253-1597	(02)2255-5827
	蘆洲服務中心	247010	新北市蘆洲區三民路137號	(02)2281-0123	(02)2281-7132
	新莊服務中心	242008	新北市新莊區中正路145之17號	(02)2996-3873	(02)2997-8057
	樹林服務中心	238023	新北市樹林區俊英街142號2樓	(02)2688-8928	(02)2688-8931
桃竹苗地區	桃園分公司	330001	桃園市桃園區民權路6號9樓之1	(03)336-4201	(03)337-0062
	南崁服務中心	338023	桃園市蘆竹區中正路84號3樓	(03)352-2455	(03)352-1684
	中壢區部 服 務 中 心	320675	桃園市中壢區環北路400號4樓之5	(03)422-0600	(03)425-0952
	楊梅服務中心	326103	桃園市楊梅區楊新北路269號	(03)485-0329	(03)485-0356
	新竹分公司	300006	新竹市北區經國路一段675號4樓	(03)532-0022	(03)542-1019
	竹南服務中心	351028	苗栗縣頭份市民族路438號1樓	(037)681-865	(037)683-686
	苗栗服務中心	360022	苗栗縣苗栗市福麗里福麗100號	(037)357-271	(037)353-938
中部地區	台中分公司	406505	台中市北屯區文心路四段821號4樓	(04)2241-5668	(04)2246-4488
	豐原服務中心	420076	台中市豐原區豐原大道四段305號4樓	(04)2525-2311	(04)2527-1324
	沙鹿服務中心	433020	台中市沙鹿區鎮南路二段347號2樓	(04)2627-0270	(04)2628-3550
	大里服務中心	412322	台中市大里區國光路二段706之8號8樓	(04)2482-3213	(04)2482-4509

	單位名稱	地 址	電 話	傳 真
中部地區	彰化分公司	500010 彰化市中山路二段314號	(04)724-4767	(04)723-2647
	員林服務中心	510008 彰化縣員林市至善街109巷2號2樓	(04)832-7650	(04)834-4962
	南投服務中心	542001 南投縣草屯鎮大成街118號	(049)235-5322	(049)235-6543
南部地區	嘉義分公司	600071 嘉義市西區中興路127號10樓	(05)233-6757	(05)233-7002
	北港服務中心	651002 雲林縣北港鎮文化路37之14號	(05)782-6627	(05)782-6620
	斗南服務中心	630041 雲林縣斗南鎮新生一路19號	(05)596-4831	(05)596-2527
	台南分公司	704003 台南市北區成功路50號6樓	(06)226-7136	(06)229-5380
	新營服務中心	730001 台南市新營區健康路126號	(06)632-0158	(06)632-5016
	佳里服務中心	722002 台南市佳里區佳東路231號	(06)721-1132	(06)721-1134
	高雄分公司	800001 高雄市新興區忠孝一路456號6樓	(07)236-1101	(07)236-4147
	岡山服務中心	820117 高雄市岡山區忠誠路300號1樓	(07)622-0249	(07)621-0510
	鳳山服務中心	830019 高雄市鳳山區維新路124號7樓之3	(07)710-5311	(07)710-5312
	旗山服務中心	842043 高雄市旗山區旗甲路一段6巷10號1樓	(07)662-2222	(07)661-2459
	屏東服務中心	900074 屏東市忠孝路305之2號	(08)766-7726	(08)734-1161
	潮州服務中心	920008 屏東縣潮州鎮北門路218號	(08)788-0088	(08)789-0055
東部地區	羅東服務中心	268018 宜蘭縣五結鄉中正路二段8號2樓	(03)965-2328	(03)965-2358
	花蓮服務中心	973031 花蓮縣吉安鄉自立路二段54號	(03)856-3376	(03)856-3296
	台東服務中心	950005 台東市正氣北路408號1樓	(089)325-024	(089)352-394

# 總分支機構

Headquarters , Branch and Service Center

板橋分公司  
Banqiao Branch Office

桃園分公司  
Taoyuan Branch Office

新竹分公司  
Hsinchu Branch Office

台中分公司  
Taichung Branch Office

彰化分公司  
Changhua Branch Office

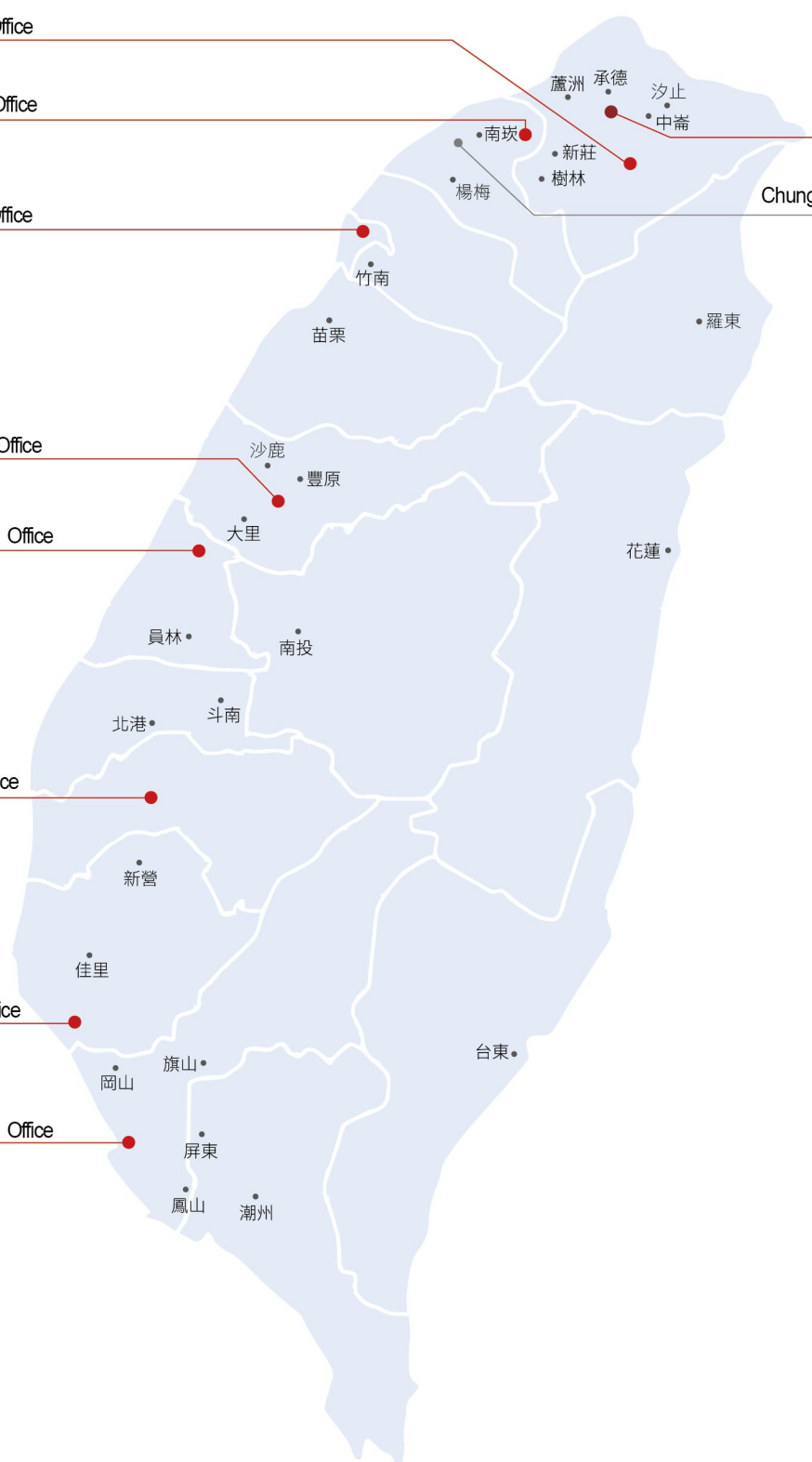
嘉義分公司  
Chiayi Branch Office

台南分公司  
Tainan Branch Office

高雄分公司  
Kaohsiung Branch Office

總公司  
Headquarters

中壢區部服務中心  
Chung-Li Dept. Service Center



● 總/分公司  
Headquarters & Branch Office

● 區部服務中心  
Dept. Service Center

● 服務中心  
Service Center



安心 · 熱情 · 創新  
Peace of mind · Passion · Innovation

## 泰安產物保險 TAIAN INSURANCE

104台北市長春路145號 泰安產險大樓  
145, Changchun Rd., Taipei, Taiwan, R.O.C.  
TEL : (02)2381-9678  
FAX : (02)2100-2958  
<https://www.taian.com.tw>  
客戶服務專線 : 0800-012-080

